

1- QUESTIONS :

Quelle est la position de la France dans l'Union Européenne ?

Dans le monde ?

Quels sont ses atouts ?

Quels sont ses points faibles ?

Pour vous la France est-elle une grande puissance ? Expliquez -

Étapes

1. Lisez le cours. Puis le vocabulaire.
2. Lisez les documents et surlignez les principales informations.
3. Consultez le site.
4. Pour compléter lisez le corrigé de la séance préalable de recherche.
5. Séances suivantes les deux situations :
 - Paris, ville mondiale.
 - L'Outremer et la puissance française.

2 -COURS :

COURS

Une puissance en Europe

• Extrémité occidentale du continent, la France a des frontières terrestres ou maritimes avec sept pays d'Europe. Elle occupe une position de carrefour entre le nord et le sud de l'UE dont elle assure la continuité territoriale grâce à des réseaux routiers et ferroviaires performants à la fois pour le fret et les passagers : 11 000 km d'autoroutes, 3^e réseau TGV du monde ... Deux des principaux ports européens sont français : Fos-Marseille (4^e rang), Le Havre (6^eme). De plus, le processus d'intégration européenne en cours a fait s'effacer les frontières entre les États membres, favorisant la coopération transfrontalière entre régions limitrophes, voire la création d'euro régions, dans le cadre des programmes INTERREG, surtout dans le Nord-Pas-de-Calais, l'Alsace et Rhône-Alpes, régions rattachées à la dorsale (ou mégalopole) européenne.

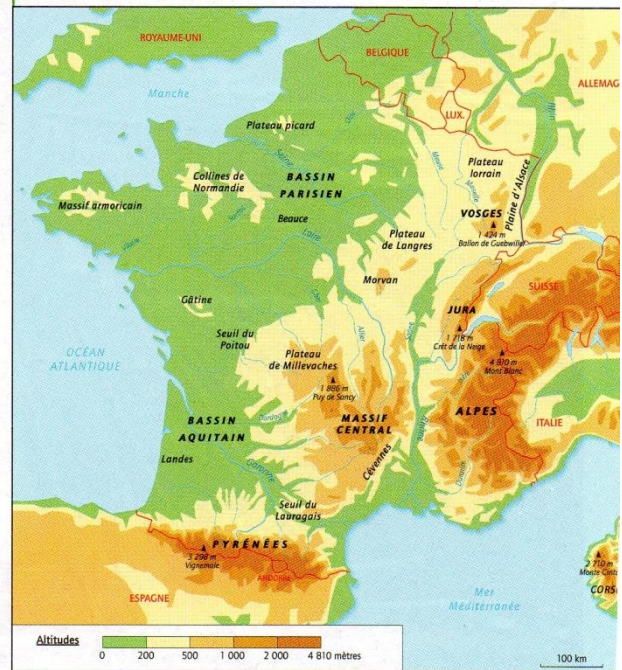
• L'UE, Allemagne en tête, tient une place majeure dans les échanges français : 62 % des échanges commerciaux dont 53 dans la zone euro, 60 % des IDE français (Renault et PSA ont délocalisé une partie de leur production en Roumanie ou en Slovaquie). Avec 65 millions d'habitants, la France est le 2^eme marché de consommation d'Europe. Mais elle contribue aussi à faire de l'UE un des trois pôles de la Triade : 1^{er} producteur européen de blé, de maïs, de betterave à sucre, de vin et de viande bovine, la France est le 2^eme exportateur mondial dans l'agroalimentaire (1^{er} pour les produits alimentaires transformés) et ... dans les services.

Une présence planétaire, un rayonnement international

• De son passé colonial, la France a gardé des territoires ultramarins qui lui confèrent une dimension planétaire : 120 000 km² de terres mais une ZEE de 10 millions de km² qui place la France au 2e rang mondial ! Ressources halieutiques, richesse de la biodiversité, beauté des paysages naturels, produits tropicaux ... complètent les atouts de la métropole : les montagnes de La Réunion figurent au patrimoine mondial ; sans la Guyane, l'UE ne pourrait disposer d'un site de lancement proche de l'équateur pour le lanceur Ariane. Son histoire a placé la France parmi les grandes puissances dont elle continue à faire partie : bien intégrée dans le «système monde », elle est membre permanent du conseil de sécurité de l'ONU, du G8 et du G20, et de nombreuses institutions internationales ont un Français à leur tête (FMI, OMC, BCE ...). Disposant de bases militaires dans le monde entier, c'est aussi la 4e puissance nucléaire de la planète.

• La France est également présente à l'étranger grâce à la francophonie, à ses ONG dans l'humanitaire, à ses produits et savoir-faire souvent liés au luxe (gastronomie, mode ...). 30000 entreprises françaises, dont nombre de FTN, sont implantées à travers le monde, notamment dans les pays émergents comme la Chine, et avec elles de nombreux expatriés : la se puissance économique mondiale est en effet le 2e émetteur

doc 1 **Le relief de la France**



Terminale Bac Pro - Géographie : la France dans l'Union Européenne et dans le monde.

d'IDE derrière les États-Unis (et le 3e récepteur). Son attractivité est confirmée par les flux touristiques qui en font la première destination mondiale. Nombreux sont les étrangers et les immigrés à vouloir s'y installer.

VOCABULAIRE

Mégalopole européenne : ensemble des régions s'étendant de Londres à Milan, marqué par la concentration des villes, des axes de communication et des lieux de commandement. On la désigne par le mot : dorsale.

Collectivité territoriale : Structure administrative, distincte de l'Etat, qui prend en charge certains des intérêts des populations sur un territoire précis.

Biotechnologies : Méthodes et techniques qui utilisent comme outils des organismes vivants (cellules, bactéries etc.)

FMI : Fonds monétaire international -Institution internationale créée en 1945 et regroupant aujourd'hui 185 pays, le FMI a pour mission de favoriser la stabilité économique, monétaire et financière des pays membres.

OMC : Créée en 1995, l'organisation mondiale du commerce promeut le libre-échange dans le monde, règle les différends commerciaux et veille au respect de la concurrence.

Territoire : Espace délimité et placé sous l'autorité d'acteurs institutionnels qui l'aménagement pour répondre aux besoins des populations.

DROM : Départements et régions d'Outre-Mer

PCOM : Pays et collectivités d'Outre-Mer

RUP : Régions Ultrapériphériques de L'UE : Archipels des Canaries(Espagne), des Açores et de Madère (Portugal), et les DROM (Martinique, Guadeloupe, Guyane, Réunion).

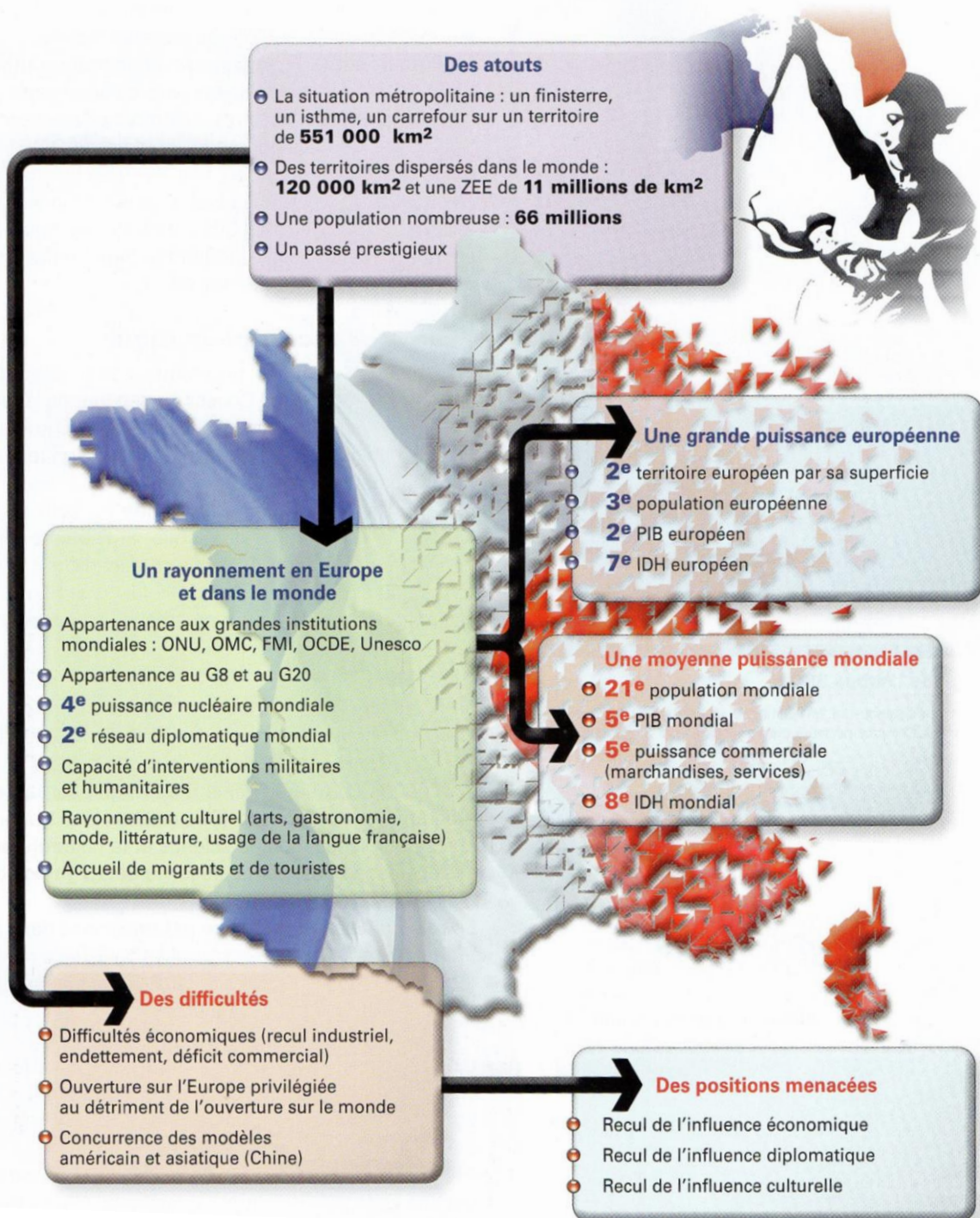
TAAF : Terres australes et antarctiques françaises

FTN : Firme transnationale

INTERREG : Les programmes INTERREG ont été initiés en 1989 par l'Union européenne. Il existe aujourd'hui plus de 100 programmes le long des frontières intérieures et extérieures de l'UE. Ils permettent de financer des projets communs et transfrontaliers, grâce au soutien du Fonds européen de développement régional (FEDER).

IDE : Investissements directs à l'étranger

La France dans l'Union européenne et dans le monde



La France aujourd'hui, quelques éléments

Document 1 : Les déplacements quotidiens

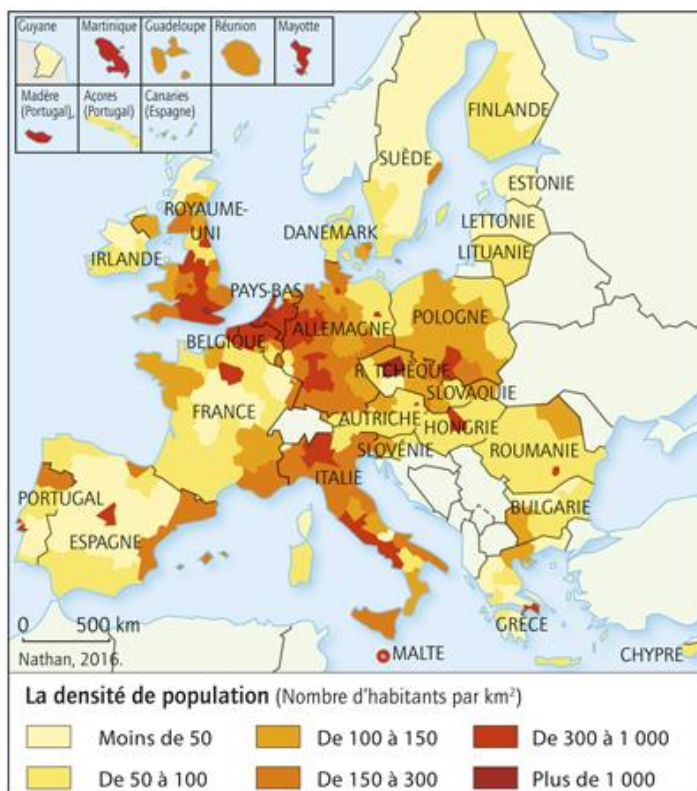
Depuis plusieurs décennies, les déplacements des Français ont beaucoup progressé. Aujourd'hui, près de trois salariés sur quatre quittent leur commune de résidence pour aller travailler. Alors que la population ne cesse de se loger toujours plus loin des centres-villes, l'emploi reste largement concentré dans les pôles urbains.

- 5
- 10
- 15

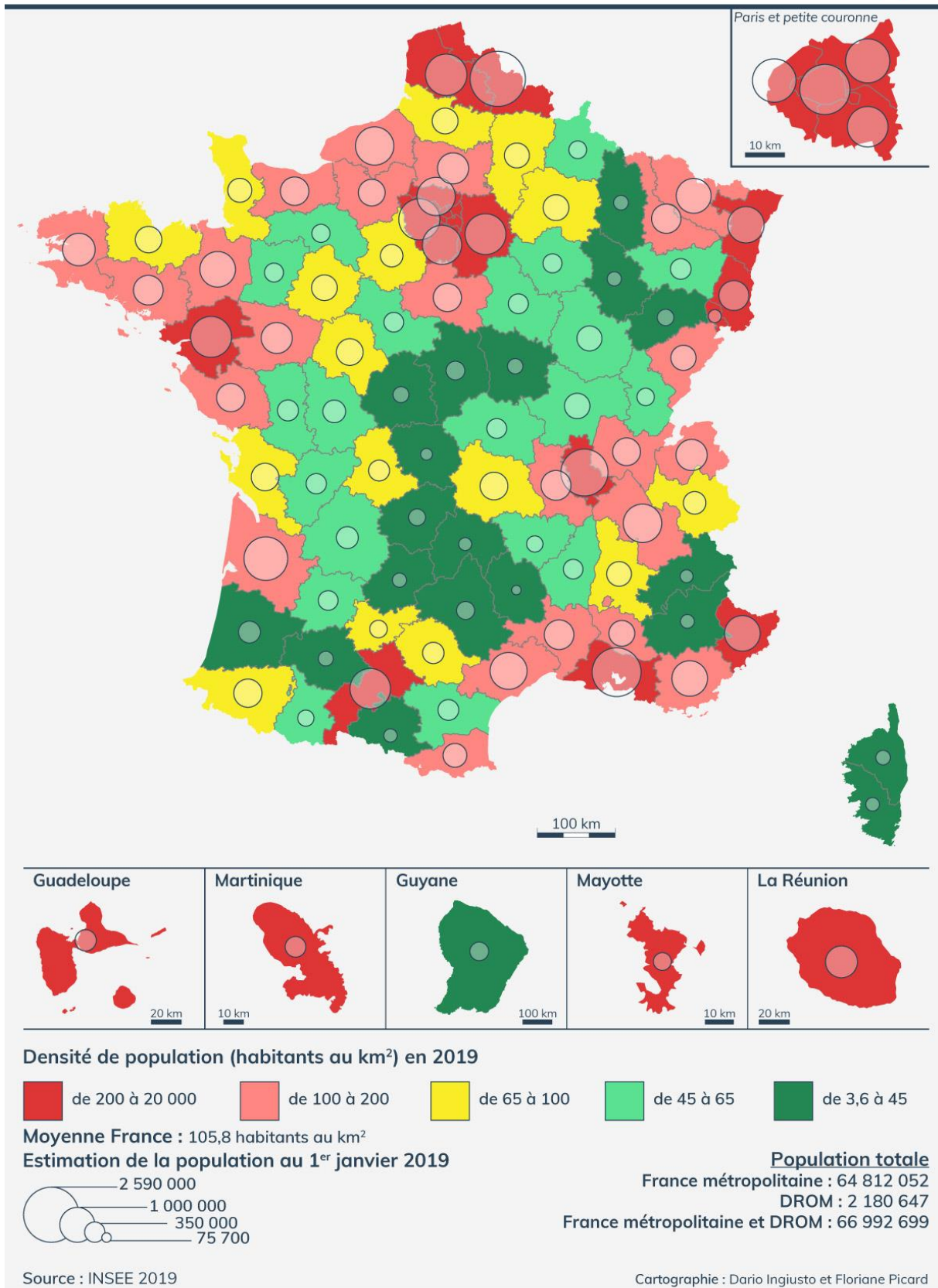
Cette distorsion joue un rôle décisif dans les mobilités domicile-travail. Ce sont les habitants de l'espace à dominante rurale qui parcourent les plus longues distances tandis que les durées les plus longues de ces déplacements se constatent en périphérie de l'aire urbaine parisienne. Cependant, les déplacements liés au travail sont actuellement beaucoup moins importants que ceux déterminés par les achats et les loisirs (trois quarts de la mobilité des Français).

Yves Colombel et Daniel Oster (dir.), *La France. Territoires et aménagement face à la mondialisation*, Nathan, 2014.

Document 2 - Une inégale répartition de la population-Un territoire sous-peuplé ?



France : Population au 1^{er} janvier 2019



Pour compléter ce site vous présente la densité de population en Europe et partout dans le monde : grâce à des compteurs vous y trouverez l'évolution des chiffres de la démographie en direct.

<http://lapopulation.population.city/world/eu>

Document 3 : Les zones économiques exclusives (ZEE)

« Je veux attirer votre attention sur le fait que la France est un cas assez unique dans ce contexte de maritimisation¹ : [...] la deuxième caractéristique française, [...] ce sont des territoires d'outre-mer, répartis sur tous les océans, avec de fortes densités de population par endroits, avec des intérêts économiques et des zones [économiques] exclusives extrêmement étendues. Même les États-Unis, premier pays mondial en termes d'espaces maritimes sous juridiction, ne présentent pas une telle diversité en matière de dispersion géographique. [...] D'une manière générale, le développement possible de l'exploitation de ressources minérales extraites du fond des océans générera des flux de trafic nouveaux, dans des zones qu'il faudra surveiller et qu'il faudra parfois sécuriser. Tout cela concernera beaucoup la haute mer, et donc beaucoup la marine nationale. »

Audition du contre-amiral Chevallereau, secrétaire général adjoint de la Mer, senat.fr, 2015.

1. Désigne l'importance prise par la mer dans les échanges économiques et l'organisation des territoires.

La France dans le monde

→ **Une puissance militaire et diplomatique - L'intervention française au Mali**

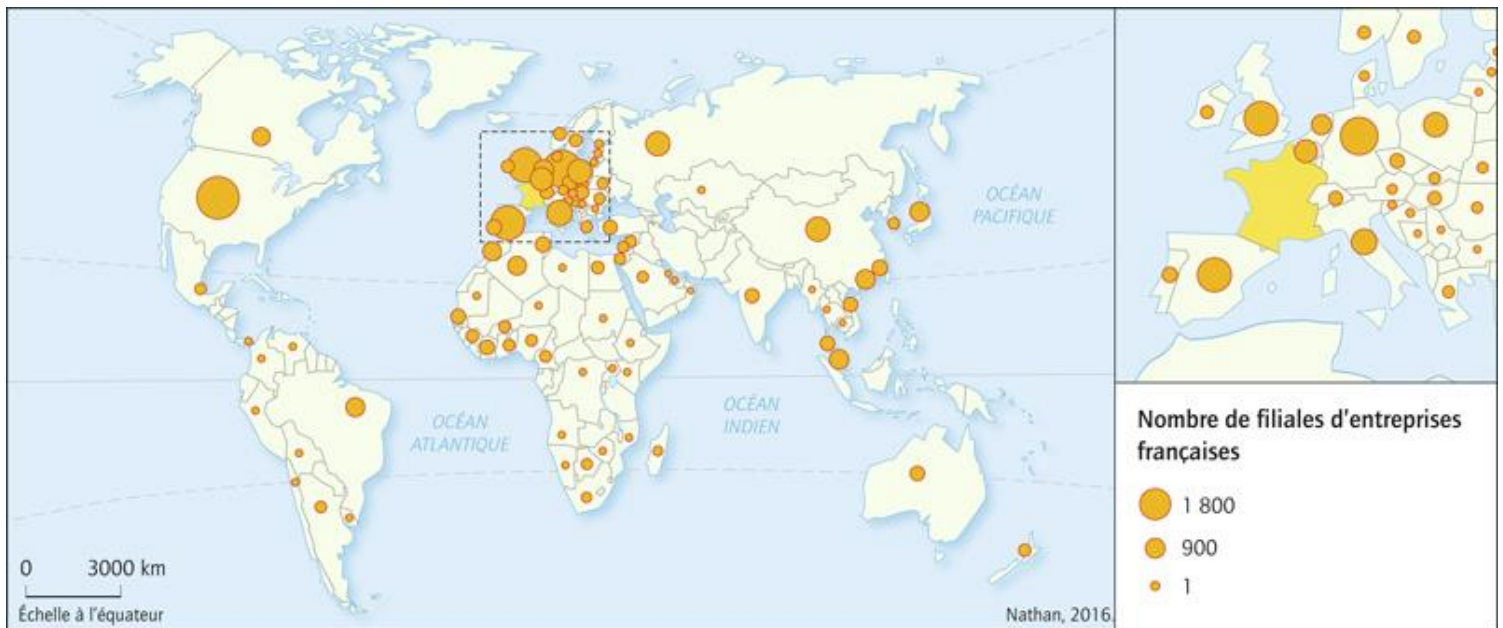


Document 1

L'armée française est mobilisée au Mali depuis janvier 2013 sous mandat de l'ONU pour lutter contre les groupes terroristes et protéger les populations civiles.

→ **Une présence économique mondiale**

Document 2. - Les firmes transnationales d'origine française dans le monde



En 2015, la France était la 6^e puissance économique mondiale en termes de PIB derrière les États-Unis, la Chine, le Japon, l'Allemagne et le Royaume-Uni.

Maîtriser ses connaissances

L'essentiel

Le territoire français

La France métropolitaine, qui couvre 545 000 km² occupe une situation de carrefour en Europe et s'ouvre sur le monde par trois façades maritimes. Les départements et collectivités d'outre-mer occupent une surface de 120 000 km². Ces territoires sont marqués par une grande diversité culturelle et physique. Par ailleurs, la zone économique exclusive française s'étend sur plus de 9 000 000 km² ce qui en fait le troisième domaine maritime mondial.

La puissance française

La France a été l'un des moteurs de la construction européenne et demeure l'une des grandes puissances de l'Union européenne. Son influence dans le monde s'appuie sur des entreprises multinationales performantes, sur une armée dotée de l'arme nucléaire, sur une présence dans les grandes organisations internationales et sur la francophonie. La culture française rayonne dans le monde entier à travers la littérature et le cinéma.

Les notions clés

Territoire espace délimité par des frontières, à l'intérieur desquelles s'exerce la souveraineté d'un État.

Puissance capacité d'un État à peser sur les autres États, dans les domaines économique, financier, politique, diplomatique, militaire et culturel.

Zone économique exclusive (ZEE) zone maritime qui s'étend jusqu'à 370 km des côtes d'un État et sur laquelle un État exerce des droits exclusifs en matière d'exploration, d'exploitation, de protection et de gestion des ressources (pêche, ressources minérales et énergétiques sous-marines).

Le croquis de synthèse

