

S'initier à rédiger une synthèse

MÉTHODO

1

Comprendre les documents du corpus et leurs relations

Le docteur Sigmund Freud (1856-1939), dans son ouvrage *Introduction à la psychanalyse*, a fait publier en 1921 les cours qu'il a donnés de 1915 à 1917 pour des médecins et des non-spécialistes.

Document A

1 J'ignore combien d'entre vous connaissent la psychanalyse par leurs lectures ou par ouï-dire. Mais le titre même de ces leçons, *Introduction à la psychanalyse*, m'impose l'obligation de faire comme si vous ne saviez rien sur ce sujet et comme si vous aviez besoin d'être initiés à ses premiers éléments.

5 Je dois toutefois supposer que vous savez que la psychanalyse est un procédé de traitement médical de personnes atteintes de maladies nerveuses. Ceci dit, je puis vous montrer aussitôt sur un exemple que les choses ne se passent pas ici comme dans les autres branches de la médecine [...].

10 Le traitement psychanalytique ne comporte qu'un échange de paroles entre l'analysé et le médecin. Le patient parle, raconte les événements de sa vie passée et ses impressions présentes, se plaint, confesse ses désirs et ses émotions. Le médecin s'applique à diriger la marche des idées du patient, éveille ses souvenirs, oriente son attention dans certaines directions, lui donne des explications et observe les réactions de compréhension ou d'in-

15 compréhension qu'il provoque ainsi chez le malade. [...] Les mots faisaient primitivement partie de la magie, et de nos jours encore le mot garde beaucoup de sa puissance de jadis. Avec des mots un homme peut rendre son semblable heureux ou le pousser au désespoir, et c'est à l'aide de mots que le maître transmet son savoir à ses élèves, qu'un orateur entraîne ses auditeurs et détermine leurs jugements et décisions. Les mots provoquent des émotions et constituent pour les hommes le moyen général de s'influencer réciproquement. Ne cherchons donc pas à diminuer la valeur que peut

20 présenter l'application de mots à la psychothérapie¹...

Sigmund Freud, *Introduction à la psychanalyse*, traduit de l'allemand par S. Jankélévitch, © Éditions Payot, 1921.

1. Méthode de soins uniquement fondée sur des moyens psychologiques, afin de traiter les troubles psychiques.



1. **Identifiez**, à l'aide de l'introduction, le genre et la visée du texte.



2. **Soulignez** les marques de l'énonciation dans les lignes 1 à 4, puis **présentez** l'auteur, ses destinataires et le contexte de communication.



3. **Encadrez** le thème du texte, puis **surlignez** les passages où l'auteur :

- définit le public visé par le traitement psychanalytique ;
- explique en quoi consiste le traitement médical.

Citez ensuite des verbes présentant ce que font précisément le médecin et le patient.

• Le médecin :

• Le patient :

Document B

Le récit autobiographique de Marie Cardinal raconte son analyse psychanalytique pendant sept ans suite à un traumatisme subi dans son enfance.

1 Pendant plusieurs semaines, chez le
docteur, je me suis mise à analyser les
mots, à découvrir leur importance et
leur variété. [...] Je comprenais que les
5 mots pouvaient être mes alliés ou mes
ennemis mais que, de toute manière, ils
m'étaient étrangers. [...] Le docteur et
moi nous nous étions fabriqués un petit
vocabulaire d'une dizaine de mots qui,
10 pour nous deux, englobaient toute ma vie.
Les hommes avaient inventé des millions
de mots tous aussi importants que ceux
que nous utilisions dans l'impasse¹ et qui
exprimaient l'univers dans sa totalité. Je
15 n'avais jamais pensé à cela, je ne m'étais
jamais rendu compte que tout échange de
paroles était un fait précieux, représentait
un choix. Les mots étaient des étuis, ils
contenaient tous une matière vitale. [...]

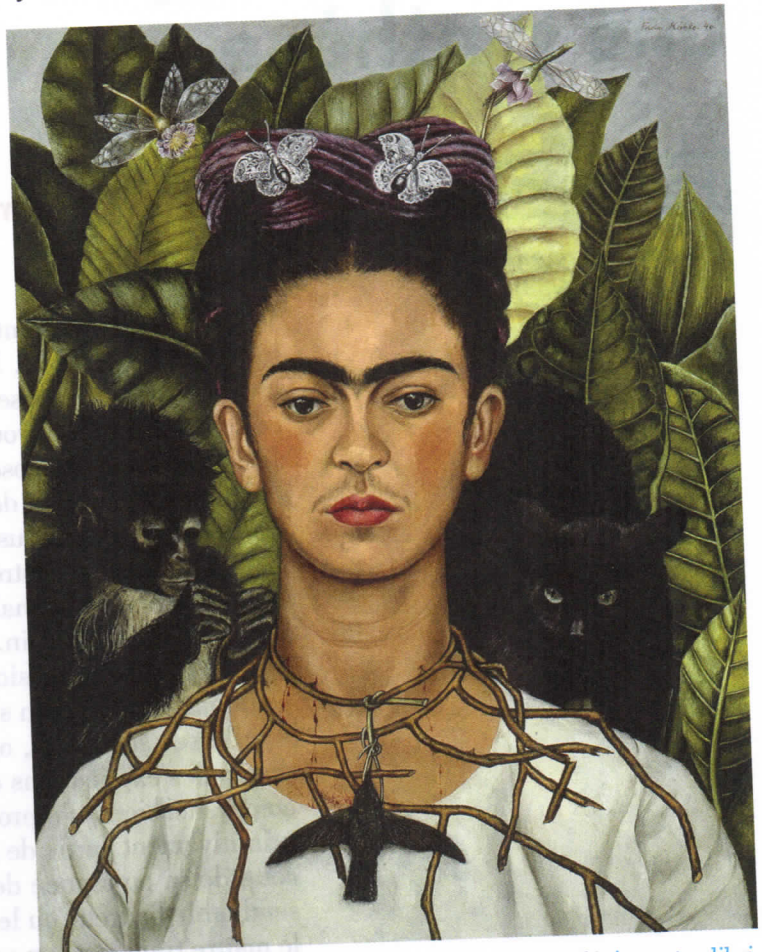
20 Les mots pouvaient être des blessures ou
des cicatrices de blessure, ils pouvaient
ressembler à une dent gâtée dans un sou-
rire de plaisir.

Marie Cardinal, *Les Mots pour le dire*,
© Éditions Grasset, 1975.

1. Le cabinet du docteur (psychanalyste) est situé dans une impasse.

Document C

La vie de Frida Kahlo est marquée par des épreuves physiques et mentales. Lorsqu'elle peint ce tableau, elle a divorcé de son mari, Diego Rivera, deux ans plus tôt. Ce dernier lui avait offert un petit singe et le colibri symbolise au Mexique le bonheur en amour.



Frida Kahlo, *Autoportrait au collier d'épines et colibri*, huile sur toile, 1940. Harry Ransom Center, Austin, université du Texas.

4. **Surlignez** dans le document B une répétition et **soulignez** les mots qui lui sont associés. Puis **exprimez** le lien qui unit ce texte à celui de Freud.
5. **Montrez** grâce à votre soulignement comment Marie Cardinal considère les mots. Cette idée était-elle présente dans le texte de Freud?
6. Dans le document C, **présentez** les liens (points communs et différences) entre le tableau de Frida Kahlo et les deux textes.
- a. Sur le plan biographique :
- b. Sur le mode d'expression :

MÉTHODO 2 Faire le point sur l'ensemble du corpus

7. **Identifiez** quel document est « phare », lequel est illustratif et lequel est complémentaire dans le corpus.
- Document « phare » :
 - Document complémentaire :
 - Document illustratif :
8. **Formulez** le thème qui unit les trois documents du corpus. **Différenciez** toutefois les auteurs des points de vue adoptés dans les documents A et B.
- Thème commun :
 - Points de vue : dans le doc. A : ; dans le doc. B :
9. **Entourez** parmi les questions proposées celle à laquelle l'ensemble des trois documents du corpus permet de répondre. **Justifiez** votre choix.
- Quel est le pouvoir des mots dans l'analyse psychanalytique ?
 - La peinture permet-elle d'exprimer ce dont on souffre ?
 - Comment la psychanalyse et la peinture peuvent-elles contribuer à soulager les souffrances psychiques ?
 - Peut-on faire confiance à la psychanalyse pour guérir de son mal-être ?
- Justification :

MÉTHODO 3 Construire le plan de la synthèse

10. **Complétez** le schéma en utilisant vos réponses aux questions posées précédemment.

Introduction

<p>Doc. A</p> <ul style="list-style-type: none"> • Auteur : • Genre : 	<p>Doc. B</p> <ul style="list-style-type: none"> • Auteur : • Genre : 	<p>Doc. C</p> <ul style="list-style-type: none"> • Auteur : • Genre :
--	--	--

Thème commun

Problématique

Développement

§ 1. Sous-thème 1 :

• Réponse 1 (doc. A et B) :

• Réponse 2 (doc. A et B) :

§ 2. Sous-thème 2 :

• Réponse 3 (doc. C) :

• Exemples :

Conclusion

La réponse à la question posée dans la problématique

MÉTHODO 4 Rédiger et évaluer la synthèse

✍ 11. **Rédigez** votre synthèse en vous appuyant sur le travail précédent et sur les critères du Point BTS.

Introduction

- Annonce du thème :
- Formulation de la problématique :
- Annonce du plan :

Développement

Conclusion

POINT BTS

Les critères d'évaluation de la synthèse

- On vérifie si :
 - les documents sont **compris**, donc analysés préalablement ;
 - la synthèse est **fidèle** aux textes : ni opinion personnelle ni autres références ;
 - les idées essentielles sont **reformulées** : ni paraphrase ni montage de citations ;
 - la synthèse est **composée** : pas de juxtaposition de résumés des documents ;
 - la synthèse est **concise** : pas de longueur excessive dans la démonstration.